

*Муниципальное бюджетное образовательное учреждение  
Верхнетоемского муниципального округа  
«Авнюгская средняя общеобразовательная школа»  
Детский сад «Березка»*



2025 – 2026 уч. год.

## *МБОУ «Авнюгская СОШ «детский сад «Берёзка» расположен по адресу:*

*Россия, 165511, Архангельская область, Верхнетоемский округ, посёлок Авнюгский, улица Первомайская, дом 10.*

*Телефон: 78-1-93*

*Адрес сайта в Интернете: <http://avnugaschool.ru/>*

*Адрес электронной почты: [dsberezka53@mail.ru](mailto:dsberezka53@mail.ru)*

*Детский сад введен в эксплуатацию в 1958 году. Здание типовое, в деревянном исполнении, одноэтажное. Имеется водопровод, отопление – автономное электрическое. Площадь здания составляет 997,6 кв. м., площадь земельного участка- 5652 кв. м.*

*- Детский сад расположен в центре деревянных застроек поселка, удалён от транспортных магистралей, что говорит о выгодном его месторасположении. Проектная мощность: 80 воспитанников.*

*- В настоящее время в детском саду работает 2 дошкольные группы. Режим работы: 5 дневная неделя, 10,5 часов, понедельник-пятница с 07.30 до 18.00, выходные дни: суббота, воскресенье.*

*- Детский сад постоянно работает над укреплением материально-технической базы. ДОУ имеет физкультурный и музыкальный залы, методический и медицинский кабинеты, кухню, прачечную, ряд служебных помещений. Большая работа проводится по улучшению дизайна ОУ.*

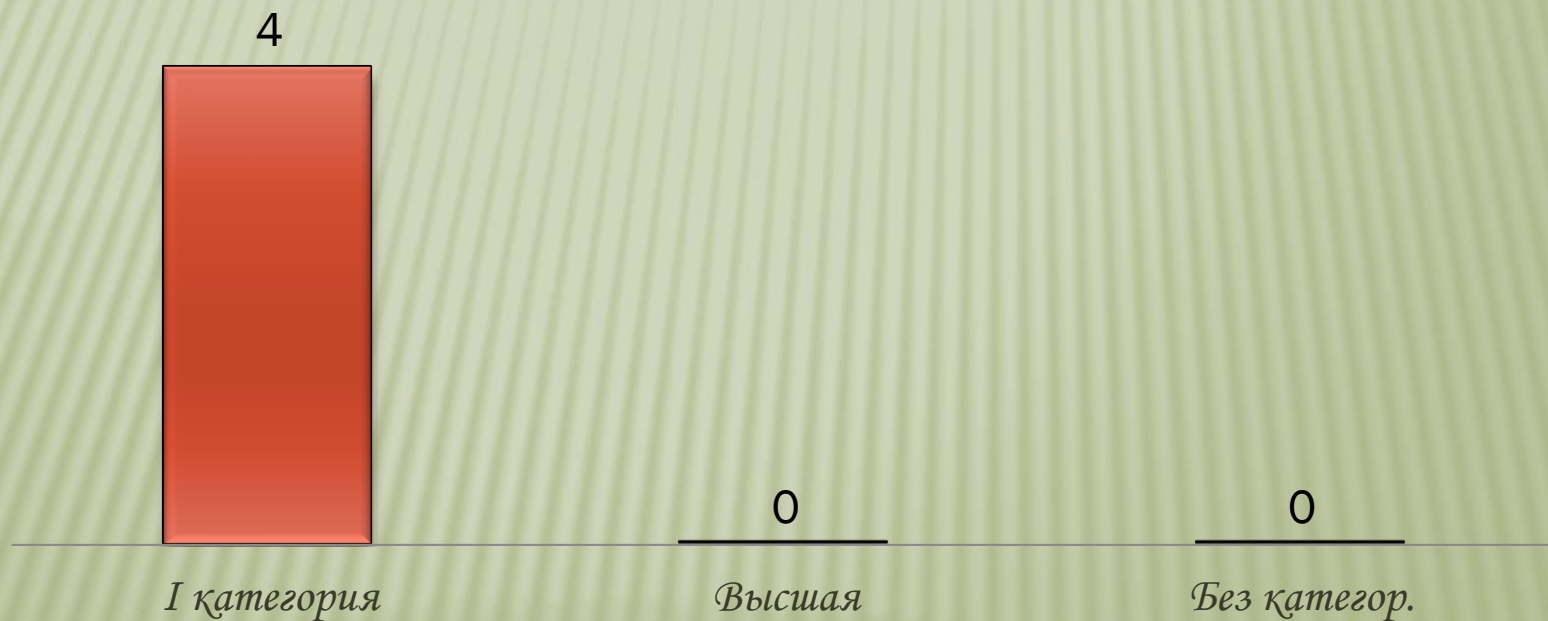
# В ДЕТСКОМ САДУ « БЕРЁЗКА» РАБОТАЕТ ВЫСОКОПРОФЕССИОНАЛЬНЫЙ ТВОРЧЕСКИЙ КОЛЛЕКТИВ.

Наименование показателей	Общее количество сотрудников	Из них имеют образование			
		Высшее	Незаконч. высшее	Среднее специальное	
				всего	в т.ч. педагог
Всего численность работников	8				
В том числе:					
Старший воспитатель	1	-	-	1	1
Воспитатель	3	-	-	3	3
Музыкальный руководитель	-	-	-	-	-
Социальный педагог	-			-	-
Медицинская сестра	1			1	
Младший воспитатель	2			-	
Обслуживающий персонал	2			-	

# ПРОЦЕНТНОЕ СООТНОШЕНИЕ ПЕДАГОГОВ, ИМЕЮЩИХ КВАЛИФИКАЦИОННЫЕ КАТЕГОРИИ

*Педагоги детского сада постоянно повышают свой профессиональный уровень и квалификацию, о чем свидетельствуют результаты аттестации.*

2025-2026



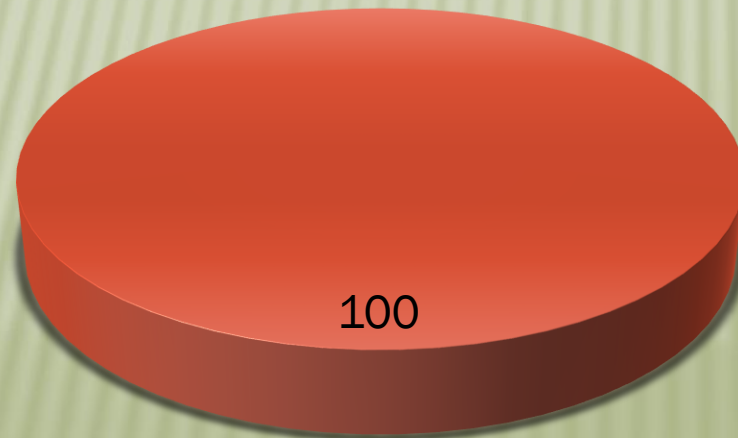
# ВОЗРАСТ ПЕДАГОГОВ

Возраст педагогов	Данные за уч. год	25-29 лет	30 -39 лет	40 – 49 лет	50 -54 лет	55- 59 лет	60 лет и старше
	2025-2026г.	-	-	2	-	1	1

*Можно сделать вывод, что в учреждении стабильно держится коллектив педагогов с большим стажем работы.*

*Педагоги своевременно проходят курсовую подготовку через курсы, практические занятия, семинары практикумы, мастер - классы, деловые игры, самообразование (в %)*

0



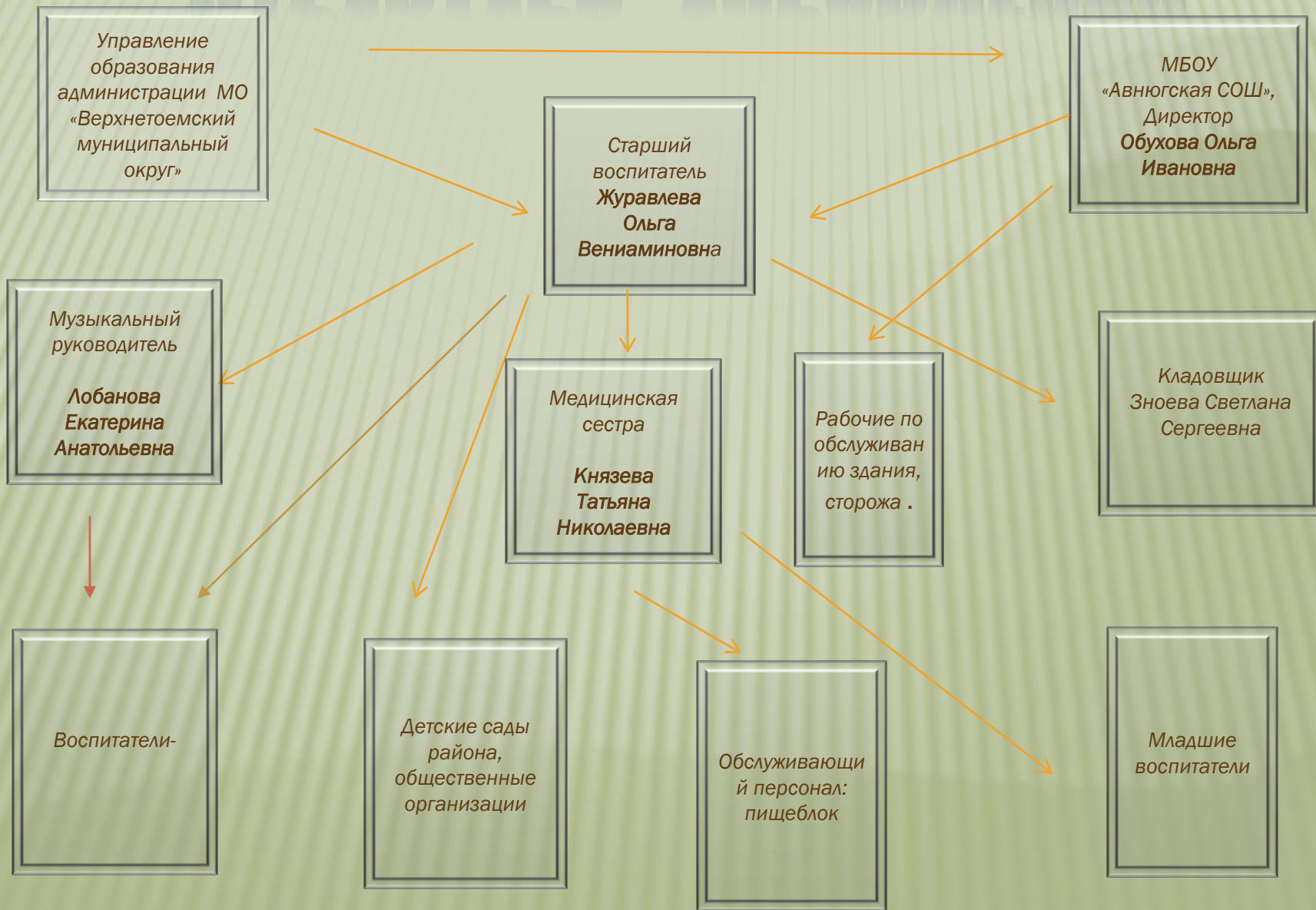
■ 2025

■ 2026

# РАСПРЕДЕЛЕНИЕ ПЕРСОНАЛА ПО СТАЖУ РАБОТЫ

Наименование показателя	Всего работников	В том числе имеют общий стаж работы, лет				Из них, имеют педагогический стаж работы, всего работников	В том числе имеют педагогический стаж работы, лет			
		от 5 до 10	от 10 до 15	От 15 до 20	20 и более		От 5 до 10	от 10 До 15	От 15 до 20	20 и более
Численность работников	6	-	2	1	3	4			2	2
Педагогические работники	4	-		1	3	-	-	-	2	2
Учебно-вспомогательный персонал	2		2		-	-	-	-	-	-

# СТРУКТУРА УПРАВЛЕНИЯ



# РЕАЛИЗУЕМАЯ ПРОГРАММА:

Основная образовательная программа дошкольного образования муниципального бюджетного образовательного учреждения Верхнетоемского муниципального округа «Авнюгская средняя общеобразовательная школа» детский сад «Берёзка».

# БЕСПЛАТНЫЕ ОБРАЗОВАТЕЛЬНЫЕ УСЛУГИ

*Педагоги сочетают основную работу с бесплатными образовательными услугами, общаясь с детьми, стремятся установить отношения, ориентируясь на возрастные, индивидуальные особенности.*

	<i>Название</i>	<i>Воспитатель</i>	<i>Возраст детей</i>	<i>Периодичность</i>
<i>Художественно-эстетическое развитие</i>				
1	«Радуга»	Лобанова Е.А.	5-6	1 раз в неделю
<i>Социально-педагогическое направление</i>				
2	«Веселые пальчики»	Уханова А.В.	5-7	1 раз в неделю
3	«Развивалочка»	Вишнякова Л.В.	4-5	1 раз в неделю

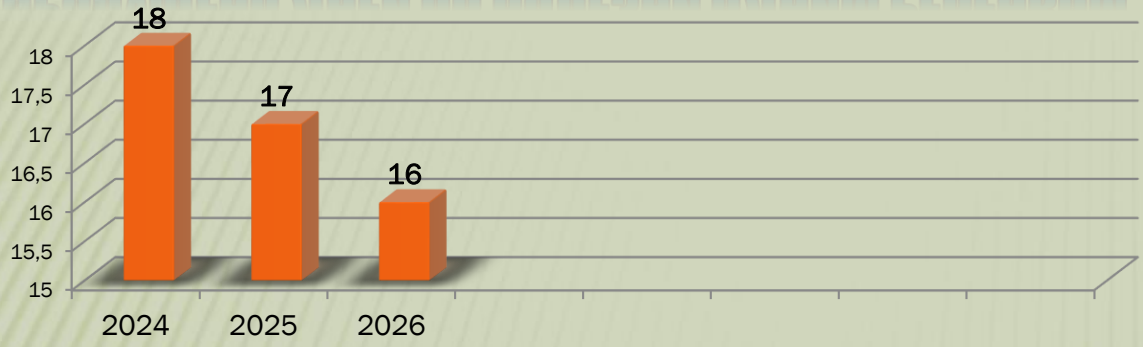
# СОЦИАЛЬНЫЙ ПАСПОРТ «ДЕТСКИЙ САД «БЕРЕЗКА»

- ✓ Полные семьи – 17
- ✓ Неполные семьи – 3
- ✓ Количество многодетных – 9
- ✓ Семьи, родители в которых безработные:
  - мать – 9
  - отец – 1
  - оба – 0

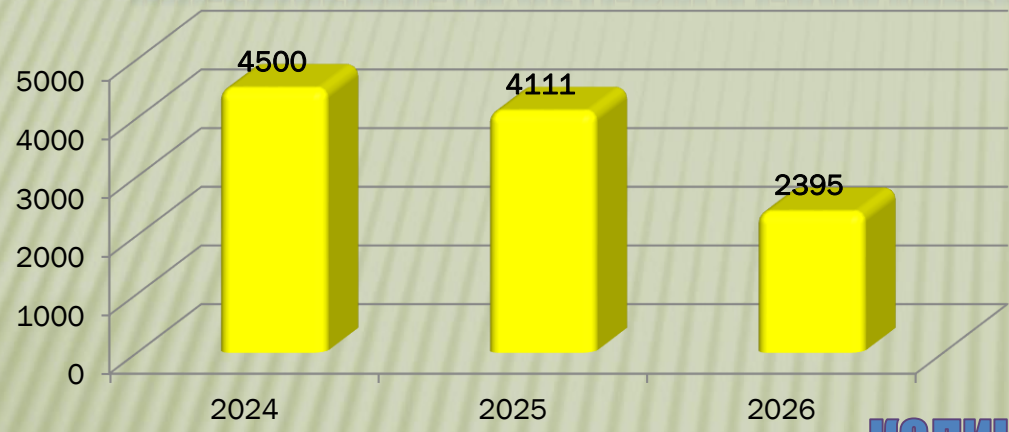
# КОЛИЧЕСТВО И ОХВАТ ДЕТЕЙ ДОШКОЛЬНЫМ ОБРАЗОВАНИЕМ С 1-3 ЛЕТ И С 3-7 ЛЕТ.

№	Категории детей.	2022-2023	2023-2024	2024-2025	2025-2026
		учебный год	учебный год	учебный год	учебный год
		Количество	Количество	Количество	Количество
1.	Дети дошкольного возраста в населенном пункте с 1года до 7 лет.	45	46	33	25
2.	Дети от 1 до 3 лет, посещающие д/с	13	10	8	2
3.	Дети с 3 до 7 лет, посещающие д/с	44	27	23	19
4.	Дети с 1 до 3 лет, не посещающие д/с	5	6	1	3
5.	Дети с 3 до 7 лет, не посещающие д/с	14	3	1	1

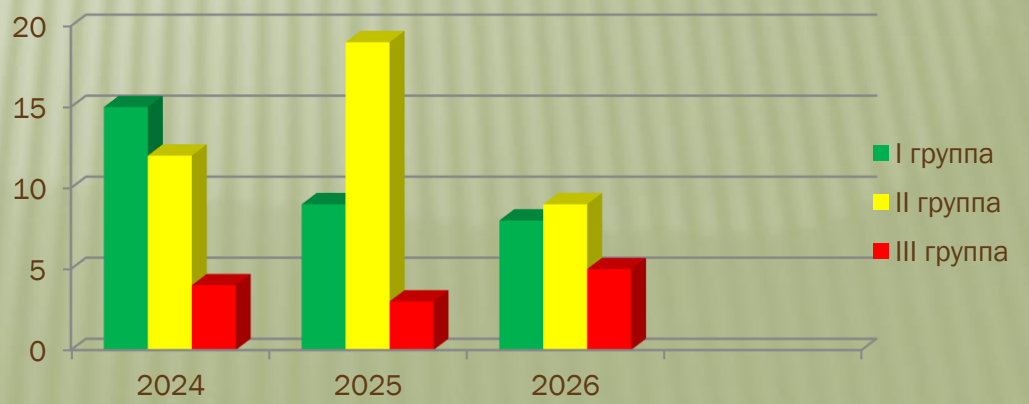
# ПРОПУЩЕНО ДНЕЙ ПО БОЛЕЗНИ ОДНИМ РЕБЕНКОМ



# ПОСЕЩАЕМОСТЬ ДЕТСКОГО САДА «БЕРЕЗКА»



# КОЛИЧЕСТВО ДЕТЕЙ С ГРУППОЙ ЗДОРОВЬЯ



# ВЫПОЛНЕНИЕ НОРМ ПИТАНИЯ В ДЕТСКОМ САДУ «БЕРЕЗКА» С ДЛИТЕЛЬНОСТЬЮ ПРЕБЫВАНИЯ 10,5 ЧАСОВ ЗА 20245-2026 УЧЕБНЫЙ ГОД

Наименование продукта	Фактически в среднем получено на 1 ребенка в день (в граммах, мл)			
	брутто		нетто	
	1-3 года	3-7 лет	1-3 года	3-7 года
Молоко с массовой долей жира ( м.д.ж.) 2,5-3,2 %, в т.ч. кисломолочные продукты с 2,5-3,2 %	256	350	256	350
Творог, творожные изделия для детского питания с м.д.ж. не более 9% и кислотностью не более 150°Т	38	54	38	54
Сметана с м.д.ж. не более 15%	4	7	4	7
Сыр неострых сортов твердый и мягкий	3.75	5.2	3.5	4.8
Мясо (говядина 1 категории бескостная/говядина 1 кат. на костях )	31/30	41/40	50.4	66.9
Птица (куры 1 категории потрошенная/цыплята-бройлеры 1 кат потр./индейка 1 кат потр.)	24	33	20.9	28.7
Рыба (филе), в т.ч. филе слабо или малосоленное	24	31	23	29.1
Колбасные изделия для питания дошкольников	-	-	-	-
Яйцо куриное диетическое	0,35	0,4	14	16
Картофель: с 01.09. по 31.10	148	188	111.0	141.0
с 31.10 по 31.12	142	192	92.3	124.8
с 31.12 по 28.02	150	165	98	108
с 29.02 по 01.09	151	196	90,6	117.6
Овощи, зелень	115	150	92.8	120
Фрукты (плоды) свежие	80	101	70	89
Фрукты (плоды) сухие	5	7	5	7
Соки фруктовые (овощные)	20	20	20	20
Напитки витаминизированные (готовый напиток)	-	-	-	-

# ВЫПОЛНЕНИЕ НОРМ ПИТАНИЯ В ДЕТСКОМ САДУ «БЕРЕЗКА» С ДЛИТЕЛЬНОСТЬЮ ПРЕБЫВАНИЯ 10,5 ЧАСОВ ЗА 2024 – 2025 УЧЕБНЫЙ ГОД

Хлеб ржаной (ржано-пшеничный)	35	46	35	46
Хлеб пшеничный или хлеб зерновой	43	53	43	53
Крупы (злаки), бобовые	39	59	39	59
Макаронные изделия группы А	8	13	8	13
Мука пшеничная хлебопекарная	8	10	8	10
Мука картофельная (крахмал)	1,5	1,7	1,5	1,7
Масло коровье сладкосливочное	10,5	14	15,5	14
Масло растительное	7	10	7	10
Кондитерские изделия	11	19	11	19
Чай, включая фиточай	0,4	0,5	0,4	0,5
Какао-порошок	0,7	0,8	0,7	0,8
Кофейный напиток злаковый (сурогатный), в т.ч. из цикория	0,5	0,6	0,5	0,6
Дрожжи хлебопекарные	0,05	0,2	0,05	0,2
Сахар	31	37	31	37
Соль пищевая поваренная	3	5	3	5

Старший воспитатель:  
Медицинская сестра:

О.В.Журавлёва  
Т.Н.Князева

# **РАБОТА С РОДИТЕЛЯМИ ДЕТЕЙ, НЕ ПОСЕЩАЮЩИМИ ДЕТСКИЙ САД**

- 1. Индивидуальные и подгрупповые консультации для родителей по темам:**
  - «Какой должна быть жизнь ребенка, не посещающего детский сад» - старший воспитатель.
  - «Адаптация к детскому саду. Готов ли Ваш ребенок к посещению детского сада» - медицинская сестра.
  - «Влияние развития моторики на развитие речи» - воспитатель.
  - «Занимательная математика» - воспитатель.
- 2. Приглашение на праздники, проводимые в детском саду.**
- 3. Приглашение на общее родительское собрание.**
- 4. Приглашение посетить детский сад в «День открытых дверей».**
- 5. «Телефон доверия» - на вопросы отвечают:**
  - старший воспитатель;
  - медицинская сестра;
- 6. Посещение детей на дому.**
- 7. Беседы, консультации с детьми и родителями.**
- 8. Приглашение на экскурсию по детскому саду детей и родителей.**
- 9. Совместные прогулки на участке детского сада в утренние и вечерние часы.**
- 10. Оказание родителям методической помощи в воспитании детей.**

# СИСТЕМА РАБОТЫ ДЕТСКОГО САДА «БЕРЕЗКА» С СЕМЬЁЙ

Принципы работы с родителями		Методы изучения семьи
<ul style="list-style-type: none"> <li>• Целенаправленность;</li> <li>• Дифференцированный подход к работе с родителями с учетом многоаспектной специфики каждой семьи;</li> <li>• Возрастной характер работы с родителями;</li> <li>• Доброжелательность</li> <li>• Открытость</li> </ul>		<ul style="list-style-type: none"> <li>✓ Анкетирование;</li> <li>✓ Наблюдение за ребенком;</li> <li>✓ Посещение семьи ребенка;</li> <li>✓ Обследование семьи с помощью проектных методик;</li> <li>✓ Беседы с ребенком;</li> <li>✓ Беседы с родителями.</li> </ul>
Формы работы с родителями		
<ul style="list-style-type: none"> <li>❖ Общие</li> <li>❖ Групповые</li> <li>❖ Индивидуальные</li> </ul>	<ul style="list-style-type: none"> <li>○ Педагогические консультации</li> <li>○ Беседы</li> <li>○ Семинары</li> <li>○ Тренинги</li> <li>○ Конференции</li> </ul>	<ul style="list-style-type: none"> <li>• Совместное проведение занятий досугов</li> <li>• Совместные походы</li> </ul>
<ul style="list-style-type: none"> <li>➤ Клубы по интересам</li> <li>➤ Школа молодой семьи</li> <li>➤ Презентация детского сада</li> <li>➤ Дни открытых дверей</li> </ul>		<ul style="list-style-type: none"> <li>• Участие родителей в методических мероприятиях;</li> <li>• Педагогическая гостиная</li> </ul>

# ОРГАНИЗАЦИОННЫЕ ФОРМЫ РАБОТЫ С РОДИТЕЛЯМИ В ДЕТСКОМ САДУ «БЕРЕЗКА»



# МОНИТОРИНГ ПОСЕЩЕНИЯ РОДИТЕЛЯМИ РОДИТЕЛЬСКИХ СОБРАНИЙ И ДНЕЙ ОТКРЫТЫХ ДВЕРЕЙ ЗА 2023– 2026УЧ. Г.

Год.		2023-2024	2024-2025	2025-2026
<b>ОБЩИЕ РОДИТЕЛЬСКИЕ СОБРАНИЯ</b>				
1	Количество детей в детском саду	38	30	21
2	Количество собраний в году.	1	1	1
3	Количество родителей, присутствующих на собрании.	14	18	12
<b>ГРУППОВЫЕ СОБРАНИЯ.</b>				
1	Количество детей в детском саду.	38	30	21
2	Количество собраний за год.	3	3	2
3	Количество родителей, посетивших собрания.	15	19	14
<b>ДНИ ОТКРЫТЫХ ДВЕРЕЙ</b>				
1	Количество детей в детском саду	38	30	21
2	Количество групп, организующих День открытых дверей.	2	2	1
3	Количество дней открытых дверей за год.	1	1	1
4	Количество родителей, посетивших детский сад в День открытых дверей.	20	20	9

# ИННОВАЦИОННАЯ ДЕЯТЕЛЬНОСТЬ

№	Направления	Мероприятия
1	<b>Квалификационный состав педагогов, управленческая деятельность.</b>	<ol style="list-style-type: none"><li>1. Предоставление мер социальной поддержки педагогическим работникам (Закон РФ об образовании).</li><li>2. Организация работы адаптационной прогулочной группы.</li><li>3. Привлечение спонсоров для укрепления материально – технической базы ДОУ (строительные материалы, подвоз песка, предоставление транспорта).</li><li>4. Предоставление условий для прохождения практики обучающихся специалистов.</li></ol>
2	<b>Методическая работа.</b>	<ol style="list-style-type: none"><li>1. Оформление индивидуальных паспортов комплексного методического и дидактического воспитательно – образовательного процесса педагогами детского сада(портфолио).</li><li>2. Осуществление дошкольной образовательной организации деятельности в соответствии с ФГОС ДО.</li><li>3. Организация работы библиотеки «Педагогическая помощь родителям».</li><li>4. Создание методической базы по изучению правил дорожного движения и темы регионального компонента.</li><li>5. Обновление сайта.</li></ol>

# ИННОВАЦИОННАЯ ДЕЯТЕЛЬНОСТЬ

№	Направления	Мероприятия
3	<b>Наличие и прогрессивность учебного оборудования.</b>	<ol style="list-style-type: none"><li>1. Использование интерактивной доски для осуществления педагогического процесса.</li><li>2. Изготовление игровых и спортивных сооружений на участках детского сада.</li><li>3. Организация центров экспериментирования в группах.</li><li>4. Изготовление нетрадиционного спортивного оборудования и использование его на занятиях и в повседневной деятельности детей.</li></ol>
4	<b>Физическое развитие детей.</b>	<ol style="list-style-type: none"><li>1. Проведение индивидуальной работы по исправлению осанки: «Час двигательного творчества»; «Бодрящая гимнастика».</li><li>2. «Оздоровительный час» (вечер); «Оздоровительный бег»</li><li>3. Профилактика плоскостопия: «Дорожка здоровья»</li><li>4. «Динамический час» (на прогулке).</li><li>5. Оборудование прогулочных площадок спортивным оборудованием согласно норм СанПина .</li></ol>
5	<b>Нравственно – патриотическое воспитание.</b>	<ol style="list-style-type: none"><li>1. Разработка планов работы с родителями, сотрудниками и детьми по проблемам защиты прав ребенка. .</li><li>2. Оформление стендов по государственной символике.</li><li>3. Выпуск альбомов в каждой группе «Ребенок имеет право».</li><li>4. Работа творческой группы по нравственно – патриотическому воспитанию дошкольников (разработаны положение о творческой группе и план работы с детьми).</li><li>5. Проведение майской эстафеты среди детей, родителей, сотрудников.</li><li>6. Проведение мероприятий посвященных празднованию 73-летия Великой Победы.</li></ol>
6	<b>Интеллектуальное развитие.</b>	<ol style="list-style-type: none"><li>1. Проведение интегрированных занятий.</li><li>2. Изготовление и использование развивающих игр по книге «Новый взгляд на игры Никитиных» (автор Л.Данилова).</li><li>3. Использование пиктограмм и алгоритмов при составлении рассказов, пересказе, заучивании стихов.</li><li>4. Организация нетрадиционных сенсорных центров для детей раннего возраста (по программе Монтессори).</li><li>5. Использование в работе блоков Дьенеша.</li><li>6. Эффективное использование развивающей среды для всестороннего развития детей.</li></ol>

# ИННОВАЦИОННАЯ ДЕЯТЕЛЬНОСТЬ

7	<b>Нравственно – экологическое воспитание.</b>	<ol style="list-style-type: none"><li>1. Работа творческой группы по экологическому воспитанию детей.</li><li>2. Создание экологического паспорта ДООУ и прилегающей к нему территории.</li><li>3. Изготовление демонстрационного материала: «У природы нет плохой погоды»; «Запрещающие знаки» (что нужно делать, чтобы не навредить себе и природе).</li></ol>
8	<b>Художественно – эстетическое развитие.</b>	<ol style="list-style-type: none"><li>1. Изготовление игрушек и кукол для театрализованной деятельности из нетрадиционных материалов (пробки, мукосольки, папье-маше, баночки).</li><li>2. Использование нетрадиционной техники работы с пластилином «Пластилинография» (Г.Н.Давыдова).</li><li>3. Использование нетрадиционной техники в изодеятельности (губка, картофельные штампы, солома, воск, мох).</li><li>4. Организация работы комнаты музея «Русская изба».</li><li>5. Создание художественных центров и театрализованных уголков в группах.</li><li>6. Использование нетрадиционных средств и инструментов на музыкальных занятиях (палочки, шумовые коробочки, колокольчики, звоночки, пальчиковая гимнастика, «живые» игрушки).</li><li>7. Использование народного северного фольклора в жизни детей (посещение МБУК «Авнюгский центр досуга»)</li><li>8. Участие в концертах для жителей поселка (в клубе):<ul style="list-style-type: none"><li>- «Звездный час»;</li><li>- «Проводы зимы»;</li><li>- «День Победы».</li></ul></li></ol>

# ИННОВАЦИОННАЯ ДЕЯТЕЛЬНОСТЬ

10	Детский сад и семья.	<p>1. Переход к новым формам отношений родителей и педагогов на основе открытости, сотрудничества и взаимопонимания:</p> <ul style="list-style-type: none"><li>- выпуск стенгазеты и фотостендов родителями;</li><li>- посиделки и вечера отдыха вместе с детьми;</li><li>- постановка театрализованных спектаклей.</li></ul> <p>2. Нетрадиционные формы проведения родительских собраний:</p> <ul style="list-style-type: none"><li>- «За круглым столом»;</li><li>- «Творческая гостиная»;</li></ul> <p>3. Анкетирование родителей педагогом – психологом, оказание психологической помощи родителям.</p>
----	----------------------	---

# ВЗАИМОДЕЙСТВИЕ С СОЦИУМОМ

№	Наименование организации	Форма сотрудничества
1	Авнюгское отделение МУЗ «Верхнетоемская ЦРБ»	<ol style="list-style-type: none"><li>1. Профессиональные осмотры работников детского сада.</li><li>2. Организация выступления медицинской сестры на родительском собрании.</li><li>3. Экскурсии в больницу.</li></ol>
2	ГКУ ОГПС – 2 Пожарная часть № 63.	<ol style="list-style-type: none"><li>1. Посещение пожарными детского сада по графику.</li><li>2. Проведение учебных тревог и эвакуации детей из здания.</li><li>3. Приглашение пожарных на занятия, утренники.</li><li>4. Экскурсии в пожарную часть.</li><li>5. Организация выставок, рисунков в пожарной части</li></ol>
3	Авнюгское отделение связи	<ol style="list-style-type: none"><li>1. Экскурсии на почту.</li><li>2. Беседы с почтальоном на занятиях.</li><li>3. Оформление подписки.</li></ol>
4	ГИБДД ОВД Верхнетоемского района	<ol style="list-style-type: none"><li>1. Выставки работ на районном уровне.</li><li>2. Беседы инспекторов и практические занятия с детьми по правилам дорожного движения.</li><li>3. Пополнение методическими пособиями и материалами библиотеки.</li></ol>
5	Сельская библиотека	<ol style="list-style-type: none"><li>1. Занятие с детьми.</li><li>2. Беседы о бережном отношении к книге и пользе чтения.</li><li>3. Организация выставок книг и рисунков в библиотеке</li></ol>

# ВЗАИМОДЕЙСТВИЕ С СОЦИУМОМ

№	Наименование организации	Форма сотрудничества
6	Газета «Заря»	1. Публикации о работе детского сада и его работниках.
7	Детские сады района	1. Занятия, РМО. 2. Совещания. 3. Обмен опытом. 4. Совместные мероприятия.
8	МБУК «Авнюгский центр досуга»	1. Торжественные мероприятия. 2. Выставки рисунков.
9	Администрация ТО «Федьковское»	1. Совещания. 2. Конкурсы рисунков в день Выборов «Моя Россия»
10	Авнюгская средняя общеобразовательная школа	1. Совместные педсоветы, семинары. 2. Взаимопосещение. 3. Экскурсии по школе, детскому саду. 4. Совместные мероприятия (спортивные игры). 5. Экскурсии в школьный парк, на стадион. 6. Дни открытых дверей. 7. Диагностика готовности детей к школе.
11	Детские сады Архангельской области п. Шипицино	1. Обмен опытом. 2. Взаимопосещения

# ОБОБЩЕНИЕ И РАСПРОСТРАНЕНИЕ ППО

Уч. год	№	Ф.И.О.	Тема	Уровень	
				Детский сад	Муницип альный
2025- 2026	1	Лобанова Е.А.	Использование цифровой среды в работе с родителями и педагогами	+	+

## Мониторинг участия педагогов в различных мероприятиях 2024 - 2025 учебный год

ОУ	Уровень мероприятия	Название	Дата участия	Количество участников	Результат (место, диплом, сертификат, грамота и др.)
Детский сад «Березка»	Региональный	«Зимняя сказка»	Январь	2	Сертификат
		«Новый год в Арктике»	Январь	2	Сертификат
		«Символ года»	Январь	2	Сертификат
		Акция ТИК «Выборы Президента»	Апрель	2	Сертификат

## Мониторинг участия педагогов в различных мероприятиях 2025 - 2026 учебный год

ОУ	Уровень мероприятия	Название	Дата участия	Количество участников	Результат (место, диплом, сертификат, грамота и др.)
Детский сад «Березка»	Всероссийский	<b>Акции:</b>			
		«Знамя Победы»	Февраль	3	
		«Блокадная ласточка»	Март	1	
		«Солдатский браслет»	Март	1	
		«Письмо солдату»	Март	1	
		«Окна Победы»	Апрель	5	
		«Улыбка Гагарина»	Апрель	1	

# НАШИ ТРАДИЦИОННЫЕ МЕРОПРИЯТИЯ

1. Осенины (праздник урожая, день в лесу).
2. День знаний (1 сентября, провожаем детей в 1 класс).
3. День матери.
4. Новогодние праздники.
5. День Защитника Отечества.
6. Посиделки (с родителями).
7. Бабушкины руки (к 8 марта).
8. Масленица.
9. День Победы.
10. Майская эстафета.
11. День первоапрельских шуток.
12. День пожилых людей.
13. Выпускной бал (подготовительная группа).
14. «Папа, мама, я – спортивная семья».
15. День «открытых дверей».
16. Зимние каникулы.
17. Летние каникулы.
18. День защиты детей.
19. Субботники и воскресники с родителями по благоустройству территории детского сада.
20. День здоровья.
21. Спортивные праздники.
22. Военно – спортивная игра «Зарница».
23. Малые олимпийские игры.

# ПОКАЗАТЕЛИ ДЕЯТЕЛЬНОСТИ ДОШКОЛЬНОЙ ОБРАЗОВАТЕЛЬНОЙ ОРГАНИЗАЦИИ, ПОДЛЕЖАЩЕЙ САМООБСЛЕДОВАНИЮ НА 30.05.2026 Г.

№ п/п	Показатели	Единица измерения	
1.	Образовательная деятельность		
1.1	Общая численность воспитанников, осваивающих образовательную программу дошкольного образования, в том числе:	21 человек	Уменьшение общей численности воспитанников по сравнению с 2024– 2025 уч.г. на 9%
1.1.1	В режиме полного дня (8 - 12 часов)	21 человек	
1.1.2	В режиме кратковременного пребывания (3 - 5 часов)	0 человек	
1.1.3	В семейной дошкольной группе	0 человек	
1.1.4	В форме семейного образования с психолого-педагогическим сопровождением на базе дошкольной образовательной организации	0 человек	
1.2	Общая численность воспитанников в возрасте до 3 лет	2 человека	Увеличение числа воспитанников по сравнению с 2024– 20225 уч.г. на 33%
1.3	Общая численность воспитанников в возрасте от 3 до 8 лет	19 человек	Уменьшение числа воспитанников по сравнению с 2024 – 20225уч.г. на 5%
1.4	Численность/удельный вес численности воспитанников в общей численности воспитанников, получающих услуги присмотра и ухода:	21 /100 человек/%	
1.4.1	В режиме полного дня (8 - 12 часов)	321100 человек/%	
1.4.2	В режиме продленного дня (12 - 14 часов)	0 /0 человек/%	

1.4.3	В режиме круглосуточного пребывания	0/0 человек/%	
1.5	Численность/удельный вес численности воспитанников с ограниченными возможностями здоровья в общей численности воспитанников, получающих услуги:	0 человек	
1.5.1	По коррекции недостатков в физическом и (или) психическом развитии	0 человек	
1.5.2	По освоению образовательной программы дошкольного образования	0 человек	
1.5.3	По присмотру и уходу	0 человек	
1.6	Средний показатель пропущенных дней при посещении дошкольной образовательной организации по болезни на одного воспитанника	35 дней	
1.7	Общая численность педагогических работников, в том числе:	4 человека	
1.7.1	Численность/удельный вес численности педагогических работников, имеющих высшее образование	0 человек	
1.7.2	Численность/удельный вес численности педагогических работников, имеющих высшее образование педагогической направленности (профиля)	0 человек	
1.7.3	Численность/удельный вес численности педагогических работников, имеющих среднее профессиональное образование	4/100 человек /%	
1.7.4	Численность/удельный вес численности педагогических работников, имеющих среднее профессиональное образование педагогической направленности (профиля)	4/100 человек/%	
1.8	Численность/удельный вес численности педагогических работников, которым по результатам аттестации присвоена квалификационная категория, в общей численности педагогических работников, в том числе:	4/100% человек/%	
1.8.1	Высшая	0/0 человек /%	

1.8.2	Первая	4 / 100 человек/%	
1.9	Численность/удельный вес численности педагогических работников в общей численности педагогических работников, педагогический стаж работы которых составляет:	4100 человек/%	
1.9.1	До 5 лет	0/0 человек/%	
1.9.2	Свыше 30 лет	2/50 человек/%	
1.10	Численность/удельный вес численности педагогических работников в общей численности педагогических работников в возрасте до 30 лет	0/0 человек/%	
1.11	Численность/удельный вес численности педагогических работников в общей численности педагогических работников в возрасте от 55 лет	2/50 человек/%	
1.12	Численность/удельный вес численности педагогических и административно-хозяйственных работников, прошедших за последние 5 лет повышение квалификации/профессиональную переподготовку по профилю педагогической деятельности или иной осуществляемой в образовательной организации деятельности, в общей численности педагогических и административно-хозяйственных работников	4/ 100 человек/%	
1.13	Численность/удельный вес численности педагогических и административно-хозяйственных работников, прошедших повышение квалификации по применению в образовательном процессе федеральных государственных образовательных стандартов в общей численности педагогических и административно-хозяйственных работников	4/ 100 человек/%	
1.14	Соотношение "педагогический работник/воспитанник" в дошкольной образовательной организации	21/ 4 человек/человек	

1.15	Наличие в образовательной организации следующих педагогических работников:		
1.15.1	Музыкального руководителя	да	
1.15.2	Инструктора по физической культуре	нет	
1.15.3	Учителя-логопеда	нет	
1.15.4	Логопеда	нет	
1.15.5	Учителя-дефектолога	нет	
1.15.6	Педагога-психолога	нет	
2.	Инфраструктура		
2.1	Общая площадь помещений, в которых осуществляется образовательная деятельность, в расчете на одного воспитанника	12, 2 кв. м	
2.2	Площадь помещений для организации дополнительных видов деятельности воспитанников	70кв. м	
2.3	Наличие физкультурного зала	да	
2.4	Наличие музыкального зала	да	
2.5	Наличие прогулочных площадок, обеспечивающих физическую активность и разнообразную игровую деятельность воспитанников на прогулке	да	

# Мониторинг достижения детьми планируемых результатов освоения образовательной программы дошкольного образования в МБОУ Авнюгская СОШ детский сад «Берёзка» в 2025-2026 учебном году

## 1 Разновозрастная группа:

Образовательная область	Высокий уровень освоения %		Средний уровень освоения %		Низкий уровень освоения %	
	На начало года	На конец года	На начало года	На конец года	На начало года	На конец года
Социально-коммуникативное развитие	22	56	67	44	11	-
Познавательное развитие	11	56	78	44	11	-
Речевое развитие	33	44	45	45	22	11
Художественно-эстетическое развитие	-	33	89	56	11	11
Физическое развитие	-	33	100	67	-	-

## 2 разновозрастная группа

Образовательная область	Высокий уровень освоения %		Средний уровень освоения %		Низкий уровень освоения %	
	На начало года	На конец года	На начало года	На конец года	На начало года	На конец года
Социально-коммуникативное развитие	31	85	69	15	-	-
Познавательное развитие	13	77	77	23	10	-
Речевое развитие	-	13	69	77	31	10
Художественно-эстетическое развитие	10	77	77	77	23	-
Физическое развитие	-	54	90	46	10	-

## Вывод:

Анализ диагностики педагогического процесса по каждой образовательной области позволил определить индивидуальные потребности детей, необходимость построения вариативного развивающего образования, ориентированного на уровень развития, проявляющийся у ребёнка в совместной деятельности со взрослыми и сверстниками.

Определены траектории развития каждого ребёнка. Создана социальная ситуация развития детей, своевременно оказывалась помощь, поддерживалась детская инициатива и самостоятельность в разных видах деятельности, способствующих развитию мышления, речи, общения, воображения и детского творчества, личностного, физического и художественно-эстетического развития детей. Немаловажное значение также имело использование в образовательной деятельности форм и методов работы с детьми, соответствующих их возрастным и индивидуальным способностям, использование современных ИК – технологий (мультимедийные презентации разнообразили занятия и повышали интерес детей).

Внедрялись новые формы и методы взаимодействия с родителями (законными представителями) по вопросам образования ребёнка, для непосредственного вовлечения их в образовательную деятельность, в том числе посредством создания образовательных проектов, таких как знакомство с малой родиной. Использование оздоровительных технологий в детском саду и дома, совместное участие в конкурсах, спортивных мероприятиях.

В целом, мероприятия мониторинга показали успешность освоения детьми программы с учётом образовательных областей. А также развитие интегративных качеств у дошкольников. Результаты итогового мониторинга указывают на успешность развития интегративных качеств личности дошкольника и овладение необходимыми умениями и навыками по образовательным областям.